



Dir. artistique **DIDIER GIRAUDON**
06 83 05 63 68
compagnie.jabberwock@gmail.com
www.compagniejabberwock.com

FÉMININES

Spectacle musical

FÉMININES

Spectacle musical tous publics

Mise en scène **Didier Giraudon et Constance Larrieu**
Avec **Dima Bawab, Constance Larrieu et Pauline Sikirdji**
Piano **François Sikirdji**

Lumières **Françoise Michel**
Scénographie **Camille Vallat**
Régie son et lumières **Nicolas Pigoulides**

Coproduction **Compagnie Jabberwock,**
La POP – Compagnie nationale de théâtre lyrique et musical
Résidences et accompagnement **Nouveau Théâtre
de Montreuil – CDN, L'Arcal, La Dynamo – Pantin**
Remerciements **David Bichindaritz & Stéphanie Ganachaud**
Durée 1h

Les clichés de femmes abondent dans les représentations musicales, opératiques et théâtrales tant classiques que contemporaines. Trois jeunes femmes, deux chanteuses et une comédienne-metteur en scène, proposent de revisiter avec dérision et poésie ces figures convenues sans les figer dans un répertoire trop balisé. Un pianiste apportera un contrepoint décalé à cet éloge de la vie et de la féminité !

Loin du cadre classique du concert mêlant textes et musique, cette soirée à programme intitulée simplement **Féminines** cache son jeu interrogeant moult figures de la femme dans ses approches artistiques.

Quelques thèmes apparaissent en filigrane : l'amour pur, l'attente, la poupée, les travers, le travail, le sport, le rapport au corps... se frayant leur chemin entre des airs, surtout de musique française du XX^e siècle naissant, et des propositions scéniques d'auteurs beaucoup plus contemporains qui dialoguent en écho distancié et bousculent les conventions de la forme « récital » en se jouant physiquement des emplois dans lesquels les femmes sont emprisonnées depuis des décennies...

Ce spectacle, conçu à bras-le-corps dans la spontanéité des répertoires et dans lequel chanteuses, comédienne et pianiste évoluent toujours en complicité, est à géométrie variable et peut être présenté dans une salle de théâtre dans sa version grande forme (avec régie lumière et éléments scénographiques) comme en appartement sans décor ni lumières, l'intimité de l'adresse au public étant dans tous les cas très importante afin que celui-ci se sente tout à fait inclus dans le propos et puisse être en empathie avec les interprètes.

Ici, pas de quatrième mur, pas de posture concertante mais bien un engagement total et très théâtral visant à réveiller les consciences et à s'interroger sur l'écoute même d'un air sans se laisser trop émouvoir par sa grâce, mais en tentant d'y déceler son sens plus ou moins caché...

Ce qui en ressort n'est pas tant un spectacle à caractère didactique qu'une déclinaison, parfois grave, parfois souriante ou grinçante des figures convenues comme des vérités qu'elles trahissent. L'on y singe les images prêtes à consommer, et l'on s'interroge sur les multiples facettes identitaires possibles.





” Il y a des confidentes, bien entendu, dans Racine et dans les tragédies grecques. De-ci, de-là, il y a des mères et des filles. Il est étrange de penser que toutes les femmes de la fiction furent, non seulement vues uniquement par des hommes, mais encore uniquement dans leurs rapports avec les hommes. Et pourtant, ces rapports ne constituent qu'une toute petite partie de leur vie ! Et qu'un homme sait peu de chose, même de cette petite partie, quand il l'observe à travers les lunettes noires ou roses que le seul fait d'être homme lui pose sur le nez. D'où, peut-être, la nature particulière des femmes fictives ; les étonnants extrêmes de leur beauté et de leur horreur ; leurs alternatives de bonté céleste et de dépravation diabolique. (...)

Et lorsqu'une femme parle aux femmes, il faut qu'elle tienne quelque chose de très désagréable en réserve. Les femmes sont dures envers les femmes. Les femmes... Mais n'êtes-vous pas lasses jusqu'à l'écoeurement de ce mot ? Que puis-je penser des femmes ? La vérité c'est que souvent, j'aime les femmes. J'aime leur absence de convention. J'aime leur intégralité. J'aime leur anonymat. J'aime... Mais il ne faut pas que je continue dans cette voie sous peine de glisser dans l'éloge de mon propre sexe.

Virginia Woolf ■ Une chambre à soi

MONTAGE D'ŒUVRES COMPOSANT FÉMININES

Virginia Woolf **Une chambre à soi** ■ Extrait

Elfriede Jelinek **La jeune fille et la mort** ■ Extrait de *Drames de princesses*

Gabriel Fauré **Le Papillon et la Fleur**

Gabriel Fauré **Notre Amour** ■ Extrait de *Trois mélodies* Opus 23, n°2

Marina Tsvetaïeva **Tentative de Jalousie** ■ Extrait de *Le Ciel brûle*

Gabriel Fauré **The King's three blind daughters** ■ Extrait de *Pelleas et Melisandre*

Niki de Saint Phalle **Citations**

Déodat de Séverac **Ma poupée chérie**

Pascale Henry **Valses** ■ Extrait

Julia Boutros **Habibi**

Arthur Honegger **Air de la blanche Aline** ■ Extrait de *Aventures du Roi Pausole*

Kurt Weill **My ship**

Benoîte Groult **Citations**

Kurt Weill et Bertold Brecht **J'attends un navire**

Patrick Bouvet **La Gym** ■ Extrait de *Canons*

Kurt Weill et Bertold Brecht **Duo de la jalousie** ■ Extrait de *L'Opéra de quat'sous*

Virginia Woolf **Citations**

Magic Malik **Son meilleur ami**

Galoppe d'Onquaire et Paul Bernard **Ça fait peur aux oiseaux**

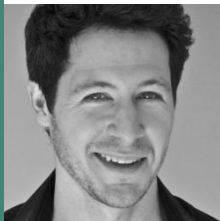
Alexandra Badea **Burnout** ■ Extrait

Gina Lombroso **L'âme de la femme** ■ Extrait

Francis Poulenc **Non ! Monsieur mon mari** ■ Extrait de *Mamelles de Tiresias*

Francis Poulenc **Hôtel**

Claude Debussy **Clair de Lune** ■ Extrait de *la Suite Bergamasque*



DIDIER GIRAULDON *Metteur en scène*

Après sa formation au Conservatoire de Tours, il intègre Royal Holloway, à Londres, puis travaille plusieurs années en Angleterre et en Ecosse en tant qu'acteur et danseur.

Revenu en France, il se perfectionne aux techniques du clown et du masque auprès de Mario Gonzalez dont il devient l'assistant, notamment au CNSAD de Paris. Il est maintenant l'un de ses plus proches collaborateurs.

Son parcours d'acteur et de metteur en scène le fait voyager régulièrement en Europe, en Scandinavie, en Ukraine et aux États-Unis, notamment à la Nouvelle-Orléans où il s'engage de 2005 à 2008 sur un projet de reconstruction culturelle en Louisiane et dans le Mississippi après le passage de l'ouragan Katrina.

De 2001 à 2011, il codirige le collectif Les Gueuribands : il y est coauteur, co-metteur en scène ainsi qu'interprète dans toutes les créations de la compagnie qui totalisent pour certaines jusqu'à 100 représentations dans toute la France.

En 2010-11, il est metteur en scène associé au Centre Dramatique Poitou-Charentes. Il y crée le spectacle **Ben**, écrit par Charlotte Gosselin.

En 2011, afin de poursuivre la recherche autour de l'écriture scénique et participative qu'il mène depuis une dizaine d'années, il crée à Tours la compagnie Jabberwock. Il traduit, adapte et met en scène des textes d'auteurs anglophones, et s'associe durablement avec l'auteur québécois Marc-Antoine Cyr, dont il crée en 2014 **Fratie** et en 2016 **Les Paratonnerres**, une pièce de commande de la compagnie.

De 2011 à 2014, il assure la direction artistique du Théâtre Universitaire de Tours, et développe sur trois ans un projet artistique basé sur la création collective et le travail de troupe.

Formateur, titulaire du diplôme d'Etat d'enseignement du Théâtre, il intervient aussi aux conservatoires de Tours, Orléans, Poitiers et du 14^e arrondissement de Paris, au département d'Anglais de l'Université de Tours, au Contemporary Arts Center de la Nouvelle-Orléans et au Cours Florent.

En 2015, il initie au sein de la compagnie Jabberwock un cycle de projets mêlant sciences, performance et théâtre : en collaboration avec Constance Larrieu et le vidéaste Jonathan Michel, il cosigne à la Comédie de Reims une recherche théâtrale basée sur le classique de la psychanalyse **La Fonction de l'orgasme**, de Wilhelm Reich.

À l'opéra, il collabore en 2014 avec Constance Larrieu pour la mise en scène de **Platée**, de Rameau en République Tchèque. Ils y collaborent à nouveau en 2016 à l'occasion de leur co-mise en scène de **Don Giovanni**, de Mozart.



CONSTANCE LARRIEU *Metteuse en scène, comédienne*

Constance Larrieu est comédienne, metteuse en scène et musicienne (pratique du violon moderne et baroque). Formée à l'ERAC (École Régionale d'Acteurs de Cannes), elle a travaillé entre autres avec Ludovic Lagarde, Laurent Poitrenaux, Valérie Dréville, Catherine Marnas, Didier Galas, Youri Pogrebnitchko, Charlotte Clamens, Philippe Demarle et Richard Dubelski.

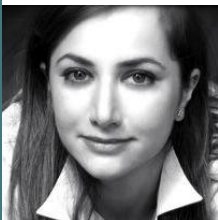
Après sa sortie de l'école, elle met en scène **Manque** de Sarah Kane, dans une version rythmique et sonore, puis est engagée par Ludovic Lagarde pour le spectacle **Un nid pour quoi faire** d'Olivier Cadiot (création festival d'Avignon 2010) ainsi que pour intégrer la troupe permanente du Collectif Artistique de la Comédie de Reims de 2009 à 2013.

Elle joue sous la direction d'Émilie Rousset, Simon Delétang, Guillaume Vincent, Jean-Philippe Vidal, Jonathan Michel, ainsi que dans la trilogie Büchner : **La mort de Danton**, **Léonce et Léna** et **Woyzeck**, mise en scène par Ludovic Lagarde au Théâtre de la Ville à Paris. En 2012, elle met en scène **Canons** de Patrick Bouvet avec le compositeur Richard Dubelski, et **Ripostes**, un concert-spectacle tous publics autour de compositeurs baroques français et de textes de Molière avec l'ensemble *Les Ramages*. Elle participe ensuite à **Mars-Watchers**, d'Émilie Rousset et Anne Kawala à l'IRCAM et au 104, puis joue dans **Galla Placidia**, opéra contemporain d'Antonin Servièrre, mis en scène par Jean de Pange, créé à l'Arcal et à la Fondation Royaumont. Par la suite elle assiste Didier Girauldon (Compagnie Jabberwock) pour **Fratrie** de Marc-Antoine Cyr, toujours en tournée. En 2014 elle met en scène l'Opéra **Platée** de Rameau pour le festival de Znojmo en République Tchèque, ainsi que **Les Indes galantes** de Rameau avec *les Paladins*.

En 2015 elle crée **La Fonction de l'orgasme** (conférence-performance d'après Wilhelm Reich) dont elle cosigne la mise en scène avec Didier Girauldon, et tourne dans **Un film événement**, réalisé par César Vayssié. Elle vient de mettre en scène un projet avec des musiciens et chanteurs issus du Conservatoire d'Evry et sera comédienne pour **Paroles d'acteurs Adami 2015** dirigé par Jean-François Sivadier au Festival d'Automne.

En 2016, elle collabore à la mise en scène des **Paratonnerres** de Marc-Antoine Cyr, un projet de Didier Girauldon, avec qui elle co-met en scène de l'opéra **Don Giovanni** de Mozart, créé au Festival de Znojmo en République Tchèque.

Elle mène en parallèle divers ateliers de formation théâtrale en direction des amateurs de tous âges, au Théâtre des Amandiers à Nanterre, à la Comédie de Reims-CDN, ainsi que pour les chanteurs des conservatoires de région Île-de-France et Champagne-Ardenne. Cette année elle a dirigé avec Jérôme Corrèas plusieurs masterclass d'interprétation théâtrale destinées aux chanteurs, à l'Opéra de Reims, et dans les classes de chant des conservatoires de Chaumont et de Mantes-la-Jolie. Sa pratique théâtrale est indissociable de sa pratique musicale et elle cherche à tisser des liens forts entre les deux disciplines.



DIMA BAWAB *Soprano*

Née en Jordanie, d'origine palestinienne, Dima étudie d'abord le piano et le cor au Conservatoire National/Noor al Hussein Foundation de Amman. Elle se tourne finalement vers le chant et intègre le Conservatoire National Régional de Toulouse, elle en sort en 2004 avec une médaille d'or et les félicitations du jury. Elle entre ensuite dans la classe de Peggy Bouveret au CNSM/Conservatoire Supérieur de Paris, dont elle obtient le Prix en 2007.

Dima interprète successivement les rôles de Papagena et Pamina dans **Une Flûte enchantée** de Peter Brook lors d'une tournée mondiale de 2011 à 2013, qui l'emmène à Paris, Londres, Milan, Rome, Amsterdam, New York, Moscow, Saint-Petersburg, Tokyo, Hong Kong, Taipei, Seoul, en Amérique Centrale, Amérique du Sud et en Australie.

Parmi ses débuts à l'opéra, elle est Yniold dans **Pelléas et Mélisande** de Debussy sous la direction de Sir John Eliot Gardiner notamment à l'Opéra Comique à Paris, ainsi que Zémire dans **Zémire et Azor** d'André Grétry à l'Opéra Royal de Wallonie en 2014. En février 2015 elle interprète les rôles du Feu et du Rossignol dans **L'Enfant et les Sortilèges** de Ravel à l'Opéra de Montpellier.

Du côté de la musique sacrée, elle chante dans **les Vêpres** de Monteverdi dirigées par John Eliot Gardiner à Cambridge, Barcelone et Versailles, et plus récemment dans l'**Oratorio de Noël** de Bach à l'Opéra de Sydney et au Hamer Hall de Melbourne, avec l'Australian Chamber Orchestra sous la baguette de Richard Tonielli.

En 2010, elle fonde *Aat Network*, un collectif d'artistes jordaniennes, qui crée de nombreuses pièces théâtrales et musicales pour défendre la liberté d'expression au Moyen-Orient, et qui se produit dans des camps de réfugiés et dans des théâtres. En 2013, Dima chante et joue son propre spectacle intitulé **Ma voie et Moi**.

Parallèlement elle collabore à la production d'opéras, comme **Così Fan Tutte** de Mozart, mis en scène par Andrew Staples, qui s'est donné à Amman en mai 2013.

Fin 2015, Dima est sur les planches de l'Opéra Nantes-Angers avec les rôles de Sandännchen et Taumännchen, dans **Hänsel und Gretel** d'Humperdinck. En avril 2016 à l'Opéra de Dijon, elle est la Première Servante dans **Medée** de Cherubini.



PAULINE SIKIRDJI *Mezzo-soprano*

Pauline Sikirdji étudie le violon et le piano dès son plus jeune âge. Elle entame ensuite une formation de chanteuse, et suit en parallèle l'enseignement de l'Ecole du Théâtre National de Chaillot. Elle fait ses premiers pas sur scène dans une adaptation de **L'Opéra de quat'sous** de Weill et Brecht, et dans le spectacle **Revue de l'eau** de et avec Jacques Bonnaffé, au Théâtre des Abesses. De 2003 à 2005 elle se produit régulièrement avec La Compagnie Off, dans l'Opéra de Cirque **Va donner aux poissons...**

À 20 ans, elle entre dans la classe de chant de Malcolm Walker au CNSM/Conservatoire National Supérieur de Paris. Elle interprète le Prince Orlofsky dans **La Chauve-souris** de Johann Strauss au CNSM et Hänsel dans **Hänsel et Gretel** d'Humperdinck lors d'un échange Erasmus en Finlande, à la Sibelius Academy. Elle participe aussi à un projet de cirque avec les élèves acrobates de l'ENACR. Quelques récitals : **Les Sept chansons populaires espagnoles** de Manuel De Falla, au Théâtre Mogador à Paris, et un récital Jeunes Talents, aux Archives Nationales. Conjointement elle tourne dans des courts-métrages : **Première** de Stéphane Demoustier, **L'Audition** de Tristan Trégant, etc. Elle sort diplômée du Conservatoire en 2008.

Au théâtre, elle travaille avec le metteur en scène Mathieu Bauer et le spectacle **Tristan et ...**, d'après *Tristan et Isolde* de Wagner, et dans **The Haunting melody** au CDN/Nouveau Théâtre de Montreuil l'hiver dernier.

À l'opéra, elle chante Rosine dans **Le Barbier de Séville** de Rossini, à Vendôme, avec l'Orchestre National de la Radio Roumaine, Shoushane dans l'opéra-bouffe **Gariné** avec la Compagnie Les Amoureux Transis et la complicité d'Irina Brook.

En 2012 à l'Opéra National de Lyon, elle est l'Enfant dans **L'Enfant et les Sortilèges** de Ravel, dirigé par Martyn Brabbins et mis en scène par Grzegorz Jarzyna. Elle interprète ensuite le rôle de Dorabella, dans deux versions de **Così fan tutte** : l'une à l'occasion du Friends of Jordan Festival à Amman en Jordanie, et la seconde avec la Compagnie Opéra du Jour, notamment au Théâtre du Ranelagh à Paris.

Elle prend également part à plusieurs projets de musique contemporaine, comme la création **Galla Placidia** d'Antonin Servière, à l'ARCAL et à l'Abbaye de Royaumont, ainsi que l'opéra irlandais **The Invader Opera** d'Eric Sweeney, sur un texte de Mark Roper, au Théâtre Royal de Waterford et à l'Opéra de Wexford. Elle est l'invitée de Fabrizio Cassol et son groupe de jazz Aka Moon en octobre dernier au Théâtre National de Bruxelles et entame la création d'un cycle de mélodies composées par Magic Malik.

En 2015 au Festival d'Aix en Provence, elle est une des protagonistes de **Svadba**, un opéra d'Anna Sokolovic mis en scène par Ted Huffman et Zack Winokur.



FRANÇOIS SIKIRDJI *Pianiste*

Après des études au CNR de Grenoble, François Sikirdji obtient en 1974 et 1975 les prix de piano et de musique de chambre au Conservatoire National Supérieur de Paris, auprès de Luceffe Descaves, Reine Gianoli et Maurice Crut.

Il déploie une activité de soliste touchant aux différentes formes de concerts : récitals, musique de chambre, accompagnement vocal, piano et orchestre, participation à des ensembles tant de musique ancienne (comme l'Ensemble *Perceval*) que de musique contemporaine. Il crée notamment le **Notturmo Selvatico** pour piano seul de François Leclère, ainsi que **l'Archipel des solitudes**, cycle de sept lieder pour baryton-basse et piano à la Maison de la Radio.

Cultivant une prédilection pour les rapports du piano et de la voix, il accompagne pendant plusieurs années un quatuor vocal, l'ensemble *Parallèles*.

Titulaire du CA et professeur de piano à l'ENM de Pantin jusqu'en 1999, il y obtient en juin 2004 le DEM de chant, après des études dans la classe de Jean-Louis Dumoulin. Il intègre par la suite l'ensemble vocal *Soli-Tutti*, composé de douze chanteurs *a capella*. Tout en poursuivant son activité d'interprète, il dirige le Conservatoire Municipal de la ville de Saint-Ouen de 2000 à 2009.

CAMILLE VALLAT *Scénographe*

Architecte DPLG, formée à l'ENSA Paris-Belleville et à l'Université de Rome III, elle intègre la section scénographie et costumes de l'école du Théâtre National de Strasbourg de 2008 à 2011. Elle réalise entre autres la scénographie de **Faust** (*m. en sc.* Hugues de la Salle), et les costumes de **Rien n'aura eu lieu** de Kevin Keiss (*m. en sc.* Amélie Enon). Elle co-réalise avec Anne Lezervant les costumes et décors du film **Naissance sans innocence** de Gildas Milin. Récemment, elle travaille à la scénographie et aux costumes des **Suppliantes** d'Eschyle (*m. en sc.* Jean-Pierre Vincent) et sur **L'Ofage** et **Le Pain dur** de Claudel (*m. en sc.* Thomas Condemine).

FRANÇOISE MICHEL *Créatrice lumières*

C'est au cours d'une formation en régie au Théâtre National de Strasbourg dirigé alors par Jean-Pierre Vincent que Françoise Michel découvre la lumière et la mise en scène. Plus tard, elle rencontre la danse avec Odile Duboc. Les notions de mouvements, de lignes, de formes lui parlent, et elle voit dans l'univers chorégraphique un terrain où la lumière peut s'écrire comme une mise en scène. C'est le début d'une longue collaboration sur la conception et la réalisation des spectacles qu'elles feront ensemble, au sein de l'association *Contre Jour* qu'elles fondent en 1983, puis au Centre Chorégraphique National de Franche-Comté à Belfort de 1990 à 2008. Elle a aussi travaillé avec de nombreux chorégraphes et metteurs en scène de théâtre et d'opéra, partageant avec des équipes différentes son expérience de la lumière.



www.compagniejabberwock.com

Direction artistique
Didier Girauldon

Auteur associé
Marc-Antoine Cyr

La compagnie Jabberwock est portée par la région Centre-Val de Loire,
et soutenue par la ville de Tours et le Ministère de la Culture (DRAC Centre-Val de Loire)

FÉMININES (version janvier 2017)

Conception graphique
Eric Girauldon

Photos
DS photo, Sylvia Galmot,
Pierre-Emmanuel Peotta